

國立高雄師範大學

Turnitin原創性比對系統 學生版教育訓練

智泉國際事業有限公司(iGroup)
黃爽容

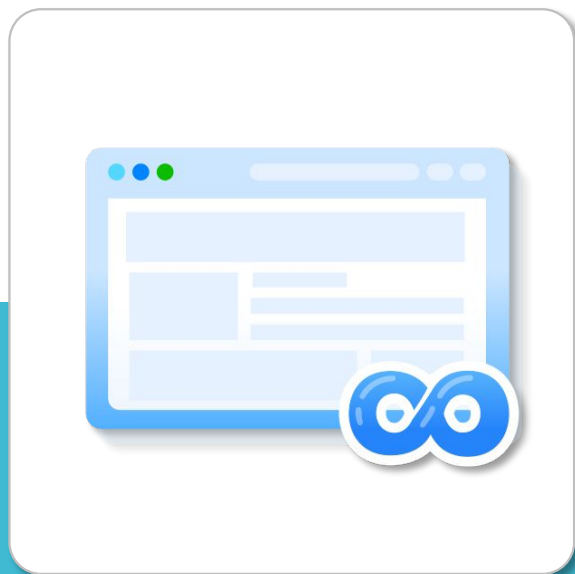


無心
遺漏引用?

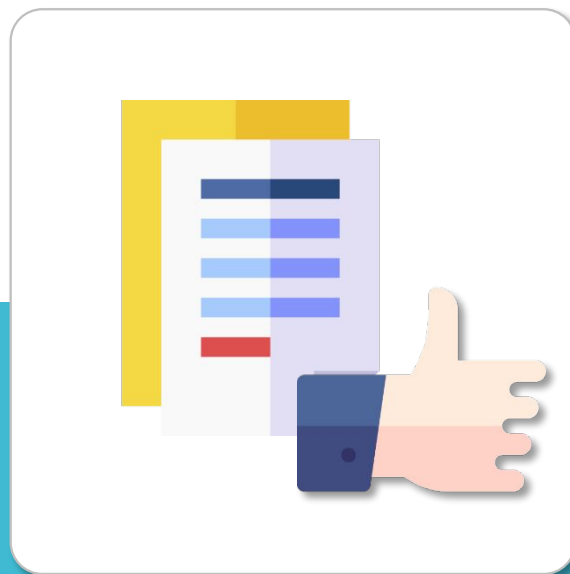
過度
自我引用?

文字
相似性

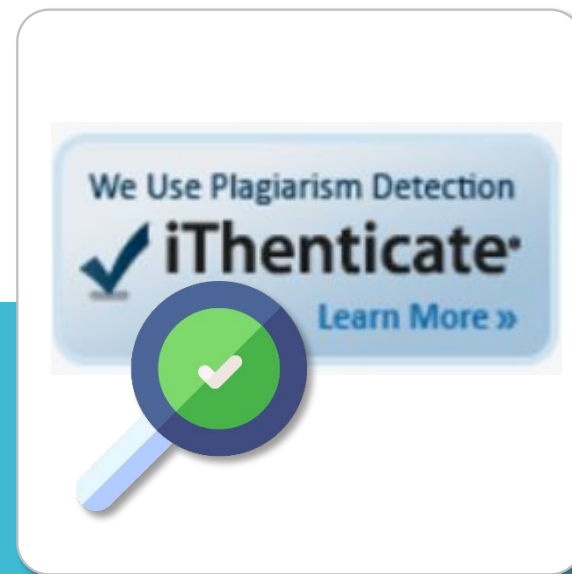
使用Turnitin有什麼好處?



可隨時使用
多次上傳比對



提升
文稿原創性



出版社亦用於
審查原創性



臺灣學術倫理教育資源中心
Center for Taiwan Academic Research Ethics Education

🏠 回首頁

最新消息

中心簡介

課程列表

課程試閱

資源分享

新手上路

台灣學術 倫理教育 資源中心

<http://ethics.nctu.edu.tw/>

學術研究倫理教育課程

主題課程與單元分類介紹

▶ 查看覽表

請選擇登入身分

必修學生

必修教研人員

個人註冊

學生管理者

教研管理者

查詢管理者

查詢身分

註冊帳號

台灣學術倫理教育資源中心

<http://ethics.nctu.edu.tw/>

人類學
教育與社會科學
電機資訊
語言學
實驗動物
公共衛生
體育研究
行政
案例探討
其他分類
全部課程



0105_不當研究行為：捏造與篡改資料

核心單元

簡介

已加選



0106_不當研究行為：抄襲與剽竊

核心單元

簡介

已加選



0108_學術寫作技巧：引述

核心單元

簡介

已加選



0109_學術寫作技巧：改寫與摘寫

核心單元

簡介

已加選



0107_不當研究行為：自我抄襲

核心單元

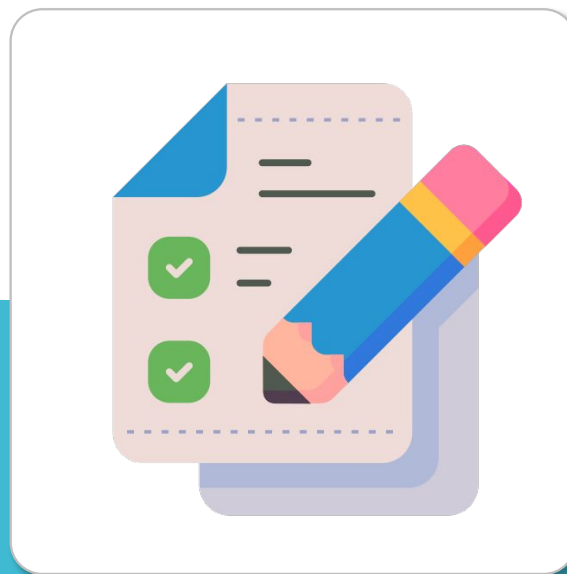
簡介

已加選

Turnitin比對來源



910億
公開網頁資訊



14億
用戶上傳文稿



8200萬+
期刊出版品

語系支援

★上傳文章內容可支援30種語言：

English, Chinese (simplified and traditional), Japanese, Thai, Korean, Catalan, Croatian, Czech, Danish, Dutch, Finnish, French, German, Hungarian, Italian, Norwegian (Bokmal, Nynorsk), Polish, Portuguese, Romanian, Serbian, Slovak, Slovenian, Spanish, Swedish, Arabic, Greek, Hebrew, Farsi, Russian, and Turkish

★Turnitin操作平台介面可切換20種語言

檔案格式 支援

比對
內容



文字



圖片/LaTex

支援
格式

PDF(無加密、可反選文字、非Mac直接轉檔)

Microsoft Word, Excel, PowerPoint, WordPerfect, PostScript HTML, RTF, OpenOffice (ODT), Hangul (HWP), Google Docs, 和純文字

檔案
上限

小於 100MB & 800頁
大於20字

支援使用 瀏覽器



Google Chrome



Safari



Firefox



Microsoft Edge



Microsoft Internet Explorer



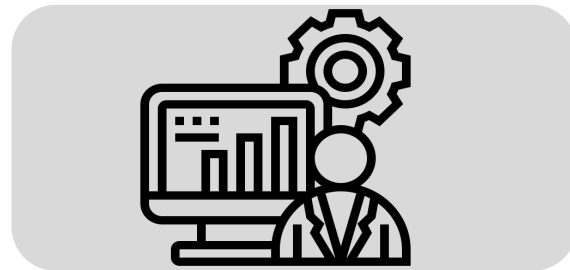
**請勿使用IE瀏覽器
登入系統**

操作方式

1. 帳號申請和啟用
2. 重設密碼
3. 首頁說明
4. 上傳文稿
5. 原創性報告檢視
6. 列印下載報告



使用者類別



管理者

新增教師
刪除文稿



學生

加入課程*
上傳文稿
瀏覽原創性報告



教師

建立課程作業
新增學生
上傳文稿
瀏覽原創性報告

*必備條件

帳號申請和啟用

研究生無需申請帳號, 每年10月1日定期批次建立帳號
最遲於9月底前完成單一登入系統/個人基本資料/Email欄位填寫確認

期刊研討會論文

本校博碩

找期刊、研討會論文(全文)

請輸入關鍵字

電子期刊與資料庫

掠奪性期刊查詢

論文系統

EndNote 書目管理

Turnitin 原創比對



4月


29


 | 詳細開館時間 | 愛閱館借用 | 圖書空間借用 | 校外租借 | 校外入館


111年2月-111年6月閉館日：2/28、4/2~4/5、6/6(詳情請參閱最新消息)


和平圖書館：08:15-22:00 和平愛閱館：08:15-22:00

燕巢圖書館：09:15-22:00 燕巢愛閱館：09:15-21:30

 空間用電量查詢

 校外入館 和平：2, 剩餘：38 (人次)

 校外入館 燕巢：1, 剩餘：39 (人次)

 入館 和平愛閱館：, 燕巢愛閱館： (人次)



學位論文上傳專區

[法源](#)[論文上傳說明](#)[論文上傳](#)[表單下載](#)[論文原創性比對系統](#)你目前位置: [首頁](#) ▶ [論文研究服務](#) ▶ [Turnitin 原創比對](#)

Turnitin論文原創性比對系統

為維持本校學術正當性，避免
有關本校師生學術倫理法規，

[帳號申請](#)[帳號啟用設定](#)

1. 申請帳號：(現行研究生以

(1) 每年定期10月1日依當
因系統係以Email做為帳號及
議調整為常用Email，已申請

當系統通知信中的連結已過
依照方式完成密碼設定後，

現在位置: [日間學生](#) ▶ [基本資料](#) ▶

個人基本資料

[維護資料](#)

學號：6123456789

姓名：

性別：

生日：

通訊處市話：

行動電話：

通訊處地址：

住家地址：

戶籍地址：

E-mail：此欄位將做為論文比對系統預設帳號

學校E-mail：6123456789 @std.nknu.edu.tw

Google帳號：6123456789 @mail.nknu.edu.tw [前往查看](#)

忘記單登密碼通知信箱：

@stu.nknu.edu.tw [變更](#)

主修：

系上師培教育學程：無

寄件者 noreply@turnitin.com

郵件主旨:您已經被您的指導教師加入一個Turnitin課程

帳號啟用

學生會收到如右圖的
啟用通知信

請按照信中資訊進入
啟用帳號流程

瑪莉 陳 您好：

名 姓 (英文姓名書寫方式)

您的指導教師 容黃 已為您登記 Turnitin 的 碩士論文 課程。

準備好要提交報告了嗎？

1

建立密碼

若為「**即刻登入**」字樣，
請參考「**重設密碼**」步驟

若您遇到任何問題，請造訪 guides.turnitin.com 以取得實用指南。

謝謝。

Turnitin

帳戶設定

2

欲設定帳戶，請輸入電子郵件及姓氏。

電子郵件地址

輸入在學校信箱資訊

姓氏

姓氏資訊請參照啟用通知信，勿填全名

您可以在 Turnitin 歡迎信中找到此資訊。

如果您已經無法再存取此電子郵件，可以請您的 Turnitin 教師尋找您的電子郵件地址。如果您是教師，請向您的 Turnitin 管理員請教此資訊。

下一步

若顯示「無此排列組合」錯誤訊息，請再次確認資訊是否正確

啟用通知信範例

寄件者 noreply@turnitin.com

郵件主旨:您已經被您的指導教師加入一個Turnitin課程

名字 姓氏

瑪莉 陳

您的指導教師 容黃 已為您登記 Turnitin 的 碩士論文 課程。

準備好要提交報告了嗎？

1

建立密碼

若您遇到任何問題，請造訪 guides.turnitin.com 以取得使用指南。

謝謝。

Turnitin

請務必填寫與信件上一模一樣資訊，系統才會通過

帳號啟用



3

帳戶設定

請**24小時**內完成設定新密碼

為驗證您的帳戶，我們已寄送一封電子郵件至：XXX@abcuniversity.edu.tw

請於 24 小時內點擊電子郵件內的連結，以繼續設定帳戶。

帳號啟用

點擊連結建立密碼

若連結過期，請點下方
連結重新申請



2018/3/5 (週一) 下午 05:57

Turnitin No Reply <noreply@turnitin.com>

創建你的Turnitin密碼

收件者 XXX@abcuniversity.edu.tw

親愛的 瑪莉 陳：

[為完成 Turnitin 帳戶的設定，請點這裡密碼，建立](#)

若點擊我們提供的連結時遇到問題，可直接複製下列網址貼入瀏覽器：

https://www.turnitin.com/login_reset.asp?lang=zh_tw&id=5cb3c9b428578ba29731b766e30fc7ef&account_setup=1

連結過期了嗎？

[您建立的密碼連結有效期限只有 24 小時。如果發現連結已過期，請點這裡申請新連結。](#)

若點擊我們提供的連結時遇到問題，可直接複製下列網址貼入瀏覽器：

https://www.turnitin.com/password_reset1.asp?lang=zh_tw&account_setup=1

謝謝您 -

Turnitin

帳號啟用

5

建立密碼

為完成帳戶設定，請輸入密碼。

密碼長度必須至少為 8 個字元。

密碼

確認密碼

設定密碼
大於**8個字元**
至少包含**1個字母與1個數字**

建立密碼

取消

帳號啟用

帳戶設定完成

6

您現在可以使用您的電子郵件地址與密碼登入帳戶。

[現在登入](#)

帳號啟用

7

您已以指導教師身份被添加至 圖書館&行政單位 帳戶。

開始之前，我們需要確認你的使用者資料，並設定你的私密問題和答案。請隨時更改任何其他資料。

完成後，點選“下一頁”以繼續。

您的電子郵件 *

XXX@abcuniversity.edu.tw

秘密提示問題 *

請選取一個秘密提示問題。

問題答案 *

您的名字 *

瑪莉

您的姓氏 *

陳

下一步

從下拉選單設定**秘密安全問題**
並填入**答案**，用於未來
「忘記密碼」時確認身份用

帳號啟用

完成此步驟後即完成整個啟動流程，可登入使用服務

用戶同意書

8

用戶同意書更新了。請閱讀下方的用戶同意書並決定您是否同意其內容的用字與條件：

Turnitin.com 及其服務（「網站」或「服務」）係由 Turnitin, LLC（「Turnitin」）進行維護，並在您同意接受此處所含條款與條件及通知且不得修改（「使用者協議」）後提供予您，亦即使用者（「您」或「使用者」）。

您應該先仔細檢閱然後再接受此使用者協議。如果您違反使用者協議，則您使用本網站之授權將自動終止。

1. 接受條款

使用服務或按一下以接受或同意條款規範，即代表您同意接受此使用者協議，Turnitin 會讓您在任何服務的使用者介

我同意--繼續

[不同意--退出](#)

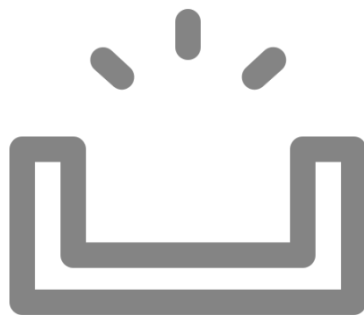
2. 重設密碼

若您遇到以下情形，請參考「重設密碼」步驟



即刻登入

通知信按鈕為
「即刻登入」
但不知密碼



沒有收到
通知信



已使用系統
但忘記密碼

重新設定 密碼

忘記密碼時
請參照以下步驟設定

請開啟Turnitin首頁 www.turnitin.com
點選右上角「登入」

1

登入



變更語言 繁體中文

搜索

創建帳戶 登入

turnitin

iThenticate | 學術研究抄襲比對服務

取得報價

讓學生們能夠盡其所能地完成出色的原創性工作

請選擇您欲登入的產品名稱

Turnitin原創性比對系統



Turnitin Feedback Studio針對學生作業或論文檢查相似度，並給予回饋與評分，以培養優秀的寫作能力與學術倫理。

登入



iThenticate提供研究人員與學術出版社檢查投稿文章的原創性，以確保出版品質符合誠信倫理。

登入

重新設定 密碼

登錄至 Turnitin

2

電子郵件地址

密碼 (登錄至 Turnitin)

您要建立您的用戶設定檔案嗎? [點選這裡。](#)

忘了您的密碼? [點選這裡。](#)



[隱私權政策](#)

我們非常重視你的隱私。我們不會為了行銷目的與任何外部公司分享您的資訊。您的資訊只與我們的協力廠商合作夥伴共用，以便我們提供服務。

登錄

重新設定 密碼

重新設定用戶密碼

3

請輸入您用來建立您的用戶設定檔案的的電子郵件地址。完成後，點選「下一步」。

電子郵件地址

Last Name or Family Name

輸入申請時的**E-mail**和**姓氏**
姓氏資訊請參照啟用通知信

如果您不知道您帳戶的電子郵件地址...

請要求您的指導教師 (或 Turnitin 管理員, 若您是指導教師的話) 幫您查詢您的電子郵件地址。

備註: 因為隱私同意書的約束, Turnitin 不能公開您的電子郵件地址 - 甚至是公開給您自己。您必須從您的機關獲得此資訊。

下一步

方法一：記得祕密問題答案

重新設定用戶密碼

4

若您記得您的秘密安全問題的答案，請輸入在底下。結束後，點選「下一頁」。

若您使用另一種語言（跟您現在閱讀的語言不同的語言）來問您的安全問題，請從以下的列表來選擇您的語言：
繁體中文

秘密安全問題：

您的老家位於哪條街上？

答案：

輸入答案

忘了您的答案？

請注意所有的密碼都是區分大小寫的。請檢查下您的垃圾郵件匣看是否有密碼重置郵件，有時該郵件會被過濾到垃圾郵件匣。這封郵件發自noreply@turnitin.com。您可能需要將該位址加入過濾系統白名單。

下一步

前一個

重新設定用戶密碼

5

謝謝您！請輸入新密碼並加以確認。密碼長度必須至少為8個字元。完成後請按一下「下一步」。

密碼

確認密碼

重新設定密碼
大於8個字元
至少包含1個字母與1個數字

下一步

取消

方法二：忘記祕密問題答案

重新設定用戶密碼

4

若您記得您的秘密安全問題的答案，請輸入在底下。結束後，點選"下一頁"。

若您使用另一種語言（跟您現在閱讀的語言不同的語言）來問您的安全問題，請從以下的列表來選擇您的語言：
繁體中文

秘密安全問題：

您的老家位於哪條街上？

答案：

忘了您的答案？

請注意所有的密碼都區分大小寫的。請檢查下您的垃圾郵件匣看是否有密碼重置郵件，有時該郵件會被過濾到垃圾郵件匣。這封郵件發自noreply@turnitin.com。您可能需要將該位址加入過濾系統白名單。

下一步

前一個

重新設定用戶密碼

5

重設密碼的鏈接已寄至: @gmail.com

您有24小時使用

24小時內點選信中連結變更密碼

重新設定您的 Turnitin 密碼

Turnitin No Reply <noreply@turnitin.com>

收件者 srhung@yahoo.com.tw

6

敬愛的 尊貴,

欲重設您的 Turnitin 密碼，請點選 [這裡](#) 並遵循其說明。

若您有困難點選該鏈接，您可複製、粘貼下列的 URL 至您的瀏覽器：

https://www.turnitin.com/login_reset.asp?lang=zh_tw&id=e1817b2c789ee896e36caf2ab74662aa

此鏈接將會在 24 小時後過期。若您收到一個信息，告訴您該鏈接已過期，請點選 [這裡](#) 以請求一個新的 '密碼重設' 鏈接。

您也可以複製、粘貼以下的 URL 至您的瀏覽器以請求一個新的 '密碼重設' 鏈接：

https://www.turnitin.com/password_reset1.asp?lang=zh_tw

感謝您使用 Turnitin,

Turnitin 團隊

方法二：忘記祕密問題答案

重新設定用戶密碼

7

謝謝您！請輸入新密碼並加以確認。密碼長度必須至少為 8 個字元。完成後請按一下「下一步」。

密碼

確認密碼

重新設定密碼
大於**8個字元**
至少包含**1個字母與1個數字**

下一步

取消

重設密碼已完成

8

謝謝您！您的密碼已成功地重新設定了。請記下來以備日後使用。

[現在登入](#)

3. 首頁說明



所有課程

加入班級

現在檢視： 首頁

關於此頁

這是您的學生首頁。此首頁顯示您已註冊的課程。若要加入新課程，請點選"加入課程"選項。點選課程名稱

服務頁

iGroup: iGroup University

課程代碼	課程名稱	指導教師	狀態	開始日期	結束日期	從課程除名
33945223	論文比對	ABC大學 圖書館	啟用	2022年03月10日	2022年12月31日	

1

2

3

1. 用戶資訊：
修改個人姓名、重設密碼

2. 使用帳號版本：
學生/教師(切換至教師介面不會有任何資訊)

3. 平台語言切換：
可支援20種語言(含繁體中文)



所有課程

加入班級

現在檢視： 首頁

關於此頁

這是您的學生首頁。此首頁顯示您已註冊的課程。若要加入新課程，請點選"加入課程"選項。點選課程名稱以開啟該課程的課程首頁。您可以藉由首頁提交文稿 欲查詢有關如何提交的資訊，請看我們的 服務頁面。

iGroup: iGroup University

課程代碼	課程名稱	指導教師	狀態	開始日期	結束日期	從課程除名
33945223	論文比對	ABC大學 圖書館	啟用	2022年03月10日	2022年12月31日	

4. 課程名稱：

可使用此門課程上傳文章比對

5. 課程狀態：

啟用：可上傳比對

過期：無法上傳，但仍可瀏覽或下載過期報告。

4. 上傳文稿

提交文稿進行比對



Huang Tracy | 用戶資訊 | 訊息 | 學生 ▼ | 繁體中文 ▼ | ? 說明 | 登出

所有課程

加入班級

現在檢視： 首頁

關於此頁

這是您的學生首頁。此首頁顯示您已註冊的課程。若要加入新課程，請點選"加入課程"選項。點選課程名稱以開啟該課程的課程首頁。您可以藉由首頁提交文稿 欲查詢有關如何提交的資訊，請看我們的 服務頁面。

iGroup University

課程代碼	課程名稱	指導教師	狀態	從課程除名
15437287	論文比對	Taiwan iGroup	啟用	

提交文稿進行比對

按下提交按鈕即可開始上傳文件

停留在課程首頁的任何項目以獲得更多資訊。

課程主頁

這是您的課程首頁。欲提交至一個作業，點選在作業名稱右側的“提交”按鈕。若提交按鈕顯示為灰色，這就表示尚無物件被提交至作業內。若允許重新提交，提交按鈕將會顯示為“重新提交”。欲檢視您已提交的文稿，點選“檢視”按鈕。一旦作業的公佈日期已過，您也將可以點選“檢視”按鈕以檢視留給您的文稿的反饋。

作業收件匣: 108學年全校通用

作業標題	資訊	日期		
作業一		開始 2019年12月18日 3:16PM 到期 2020年07月31日 11:59PM 發表 2020年07月31日 11:59PM		提交 查看 
作業三		開始 2019年12月18日 3:21PM 到期 2020年07月31日 11:59PM 發表 2020年07月31日 11:59PM		提交 查看 
作業四		開始 2019年12月30日 2:31PM 到期 2020年07月31日 11:59PM 發表 2020年01月07日 12:00AM	24% 	重新繳交 查看 
作業五		開始 2019年12月30日 2:35PM 到期 2020年07月31日 11:59PM 發表 2020年01月07日 12:00AM	0% 	提交 查看 

藍色:允許提交
灰色:已截止提交作業

檔案上傳

提交: 單獨檔案上傳 ▾

① 拉選檔案上傳方式



單獨檔案上傳 ▾

剪貼上傳

名

瑪莉

姓

陳

提交物件標題

② 填入文章標題(上傳後無法修改)

我能提交什麼?  可瀏覽檔案格式規範

選擇您想要上傳至 Turnitin 的文檔:

從此電腦選擇



從 Dropbox 選擇



從 Google Drive 內選擇

③ 選擇檔案, 點選上傳

上傳

取消

上傳文檔完畢

1 確認預覽畫面後請按下確認鍵

請確認這是您想要提交的檔案...

作者:
陳瑪莉

作業標題:
比對上傳區1(上傳超過3次後,須等24小時才有新報告)

提交物件標題:
教育訓練

文檔名稱:
教學文章2.docx

文檔大小:
2.08M

頁面總數:
13

文字總數:
6467

字符總數:
8166

◀ 1 頁 ▶



2 返回作業資料夾

恭喜 - 您已完成提交! 這是您的電子回條。您可以從文件檢視器中列印此回條。

作者:
陳瑪莉

作業標題:
比對上傳區1(上傳超過3次後,須等24小時才有新報告)

提交物件標題:
教育訓練

文檔名稱:
教學文章2.docx

文檔大小:
2.08M

頁面總數:
13

文字總數:
6467

字符總數:
8166

提交日期:
11-3月-2022 03:25下午 (UTC+0800)

提交物件代碼:
1781775220

您也會在信箱同步中收到「電子回條」

◀ 1 頁 ▶



我們非常重視你的隱私。我們不會為了行銷目的與任何外部公司分享您的資訊。您的資訊只與我們的協力廠商合作夥伴共用, 以便我們提供服務。

確認

取消

我們非常重視你的隱私。我們不會為了行銷目的與任何外部公司分享您的資訊。您的資訊只與我們的協力廠商合作夥伴共用, 以便我們提供服務。

返回至作業列表

查看上傳結果

上傳完畢顯示「**處理中**」。文稿檔案越大、頁數越多則須等候越久
請耐心等待**30分鐘-1小時**後再重新登入查看報告，若**%色籤**顯現則表示完成
*若等候數小時後，類似處下方仍維持顯示為「--」符號，請另存檔案為PDF後再度上傳。

課程主頁

課程首頁。欲提交至一個作業，點選在作業名稱右側的“提交”按鈕。若提交按鈕顯示為灰色，這就表示尚無物件被提交至作業內。若允許重新提交的話，在您提交第一份物件，提交按鈕將會顯示為“重新提交”。欲檢視您已提交的文稿，點選“檢視”按鈕。一旦作業的公佈日期已過，您也將可以點選“檢視”按鈕以檢視留給您的文稿的反饋。

作業收件匣：論文比對

題	日期	類似處	功能
上傳區1(上傳超過3次後,須等24小時才有新報告)		處理中	提交 重新繳交 下載
上傳區2(上傳超過3次後,須等24小時才有新報告)	開始 2022年03月11日 2:53PM 到期 2022年12月31日 11:59PM	17%	提交 重新繳交 下載
上傳區3(上傳超過3次後,須等24小時才有新報告)	發表 2022年12月31日 11:59PM	0%	重新繳交 查看 下載

75-100%
50-74%
25-49%
0-24%
no matches

色籤或%僅代表文字與資料庫相比的相似程度並非絕對的抄襲指標

點選色籤或%開啟原創性報告

比對完成

重新提交文稿

若開課者設定允許學生重新上傳，則可點選「**重新繳交**」上傳比對

課程主頁

這是您的課程首頁。欲提交至一個作業，點選在作業名稱右側的“提交”按鈕。若提交按鈕顯示為灰色，這就表示尚無物件被提交至作業內。若允許重新提交的話，在您提交第一份物件至作業後，提交按鈕將會顯示為“重新提交”。欲檢視您已提交的文稿，點選“檢視”按鈕。一旦作業的公佈日期已過，您也將可以點選“檢視”按鈕以檢視留給您的文稿的反饋。

作業收件匣: 論文比對

作業標題	資訊	日期	類似處	功能
比對上傳區1(上傳超過3次後,須等24小時才有新報告)		開始 2022年03月11日 2:52PM 到期 2022年12月31日 11:59PM 發表 2022年12月31日 11:59PM	處理中	重新繳交 查看
比對		開始 2022年03月11日 2:53PM	17%	重新繳交 查看
比對				重新繳交 查看

重新繳交文稿:

- ① 新文稿與報告會覆蓋舊的檔案
- ② 若超過**3次**上傳，之後每一次上傳報告都會停留在「處理中」狀態，需等待**24小時後**才能產生新的報告。

5. 原創性報告檢視

報告畫面

大戰後，英國人民對於環境劇變產生不安定感，紛紛¹想從過往的榮景尋求一種慰藉，遺產工業與文化遺產的保存於是開始受到重視。1970年代起英國尤對於往昔特有的工業文化遺址考古產生興趣，那一段文學作品中深刻刻畫的、曾經黑暗隱晦的工業的歷史得到了社會的認可。自此之後，英國以工業歷史與鄉村生活類型為主的博物館紛紛設立，一陣工業地景轉型成為博物館的浪潮中，鐵橋谷逐漸奠定其初步雛形，以將鐵橋谷「建立第一座鐵橋」這一段可被稱作是人類史上重要的一步呈現在世人眼前為己任，欲積極證明工業遺產內涵的價值。

在發展整個河谷作為博物館群的框架下，²布里茨山維多利亞小鎮 (Blists Hill Victorian Town，原名為布里茨山露天博物館) 亦是計畫中的一份子，一開始就以一個露天博物館的形式存在於整個鐵橋谷博物館系統下，1973年開放大眾參觀時一開始著眼的是當地工業的過往，包含原址保存下什羅普郡的一段運河，19世

工具列介紹



相符處總覽		
15%		
<	>	
1	iweb.ntnu.edu.tw 網際網路來源	4% >
2	www.ntnu.edu.tw 網際網路來源	3% >
3	www.asihp.net 網際網路來源	2% >
4	aof.revues.org 網際網路來源	1% >
5	提交至 Nottingham Tre... 學生文稿	1% >

1 相符處總覽

上傳文稿中的某段落和網路/期刊/學生論文有相似地方和百分比；最相似來源以顏色顯示各細項百分比加總為總百分比

所有來源		
符合 1 個中的 11 個		
•	iweb.ntnu.edu.tw 網際網路來源 - 2 個 URL	4%
•	www.ntnu.edu.tw 網際網路來源 - 3 個 URL	3%
•	"The Changing World R... 出版物	3%
•	www.tandfonline.com 網際網路來源 - 17 個 URL	3%
•	提交至 University of Bir... 學生文稿 - 13 個文稿	3%
•	"Encyclopedia of Globa... 出版物	3%

2 所有來源

秀出所有可能相似的出處來源和百分比；為該來源與全文的單一比較相似度

篩選條件與設定	
篩選條件	
排除引用資料	
排除參考書目	
排除比下列數值還小的來源：	
<input type="radio"/>	字
<input type="radio"/>	%
<input checked="" type="radio"/>	不要依大小排除
選擇性設定	
彩色醒目提示	

3 篩選條件與設定

排除引用/參考文獻/排除小型相符結果

時，但後因經濟因素被他處工業區取而代之，使得當地產業逐漸凋零。直至二次大戰後，英國人民對於環境劇變產生不安定感，紛紛想從過往的榮景尋求一種慰藉，遺產工業與文化遺產的保存於是開始受到重視。1970年代起英國尤對於往昔特有的工業文化遺址考古產生興趣，那一段文學作品中深刻刻畫的、曾經黑暗隱晦的工業的歷史得到了社會的認可。自此之後，英國以工業歷史與鄉村生活類型為主的博物館紛紛設立，一陣工業地景轉型成為博物館的浪潮中，鐵橋谷逐漸奠定其初步雛形，以將鐵橋谷「建立第一座鐵橋」這一段可被稱作是人類史上重要的一步呈現在世人眼前為己任，欲積極證明工業遺產內涵的價值。

在發展整個河谷作為博物館群的框架下，布里茨山維多利亞小鎮 (Blists Hill Victorian Town，原名為布里茨山露天博物館) 亦是計畫中的一份子，一開始就以一個露天博物館的形式存在於整個鐵橋谷博物館系統下，1973年開放大眾參觀時一開始著眼的是當地工業的過往，包含原址保存下什羅普郡的一段運河，19世

相符處總覽

15%

相似總百分比

1	web.ntnu.edu.tw 網際網絡來源	4%	>
2	www.ntnu.edu.tw 網際網絡來源	3%	>
3	www.asihp.net 網際網絡來源	2%	>
4	aof.revues.org 網際網絡來源	1%	>
5	提交至 Nottingham Tre... 學生文稿	1%	>
6	www.giect.ntnu.edu.tw 網際網絡來源	1%	>
7	www.tram-research.com	1%	>

依顏色區分不同相似來源

檢視相似處上下文

時，但後因經濟因素被他處工業區取而代之，使得當地產
大戰後，英國人民對於環境劇變產生不安定感，紛紛想從
藉，遺產工業與文化遺產的保存於是開始受到重視。1970 年代起英國對於往
昔特有的工業文化遺址考古產生興趣，那一段文學作品中深刻刻畫的、曾經黑暗

隨後的工業發展得到了社會的認可，自此之後，英國以工業歷史與遺址為主題

< iweb.ntnu.edu.tw >
網際網路來源

因素被他處工業區取代，鐵橋谷的工業發展於1870年代呈現停滯，隨後開始衰退。二次世界
大戰後，英國在頹垣破敗的戰後產生懷舊（nostalgia）風氣，想從過往的榮景尋求慰藉，工業
遺產的保存於是開始受到重視。1970年代起英國對於往昔特有的工業文化遺址產生興趣，那一

點選「<」或「>」可檢視上下相似文字段落處

建議仔細確認段落相似原因
是否符合學術倫理寫作方式

- 有無遺漏出處來源、有無過當引用？
- 是否可以摘寫、改寫或添加原創文字？

爾福德（Thomas Fenora）在什普斯貝里市（Shrewsbury）西邊謝爾頓地區（Shelton）

點選色塊，可於彈跳視窗內
對照套色處相似文章內容

相符處總覽

15%



<	>	
1	iweb.ntnu.edu.tw 網際網路來源	4% >
2	www.ntnu.edu.tw 網際網路來源	3% >
3	www.asihp.net 網際網路來源	2% >
4	aof.revues.org 網際網路來源	1% >
5	提交至 Nottingham Tre... 學生文稿	1% >
6	www.giect.ntnu.edu.tw 網際網路來源	1% >
7	www.tram-research.com	1% >

檢視相似處上下文

文字標示底色即為內容與資料庫收錄來源相似；
建議仔細確認相似原因，是否符合學術倫理寫作方式規範

上傳文稿

使用者於 Turnitin 原創性比對系統上傳作品或論文檔案後，系統會將上傳文章與網際網路資源、學術出版品及 Turnitin 本身的資料庫進行比對檢查，並在短時間內產出相似度報告；報告中標示出上傳文字與各資料來源的相似度比率及可能的原始出處。

Turnitin 原創性比對系統界面的多元互動性亦適合應用於教學。當教師在系統中新增課程與作業夾，加入選課學生，學生即可上傳作業文章比對。藉由檢視班級中學生的原創性報告，教師能及時掌握班級的學生學習情況；當學生有疑問時無需透過紙本或檔案傳輸，師生能同步瀏覽報告，利於討論與回饋。

① 是否有大篇幅色塊皆來自於同樣一個數字或顏色標示的來源？

參考來源: Turnitin (2021). The Plagiarism Spectrum,
<https://www.turnitin.com/static/plagiarism-spectrum/>

檢視相似處上下文

文字標示底色即為內容與資料庫收錄來源相似；
建議仔細確認相似原因，是否符合學術倫理寫作方式規範

上傳文稿

使用者於 Turnitin 原創性比對系統上傳作品或論文檔案後，系統會將上傳文章與網際網路資源、學術出版品及 Turnitin 本身的資料庫進行比對檢查，並在短時間內產出相似度報告，報告中標示出上傳文字與各資料來源的相似度比率及可能的原始出處。

Turnitin 原創性比對系統介面的多元互動性亦適合應用於教學。當教師在系統中新增課程與作業夾，加入選課學生，學生即可上傳作業文章比對。藉由檢視班級中學生的原創性報告，教師能及時掌握班級的學生學習情況；當學生有疑問時無需透過紙本或檔案傳輸，師生能同步瀏覽報告，利於討論與回饋。

參考來源: Turnitin (2021). The Plagiarism Spectrum,
<https://www.turnitin.com/static/plagiarism-spectrum/>

❷ 是否僅替換字詞、完全或幾乎複製他處來源文字，少有原創性文字？

❸ 是否過多引用他人文字？

❹ 有無遺漏標示所引用的出處來源？

❺ 是否可以摘寫、改寫或添加原創文字？

(請諮詢指導教師及參考臺灣學術倫理教育資源中心-學術寫作技巧課程)

請參考台灣學術倫理教育資源中心的課程指引 (如下列課程:0108_學術寫作技巧:引述, 0109_學術寫作技巧:改寫與摘寫)

改寫時應避免的作法，及改寫的要領如下：

改寫時應避免的作法	改寫的要領
<p>如果一位寫作者，在引用他人文獻時，發生下述五種情況，這位寫作者就有可能會被懷疑抄襲他人著作內容。</p> <p>(這些情形大多是複製過多原文，或者僅在原文中增減些許文字。請同學們仔細閱讀。)</p> <ol style="list-style-type: none">(1) 直接取用原文五至九字或以上未改(2) 以同義字取代原文字詞(3) 加入一至二字至原文(4) 刪除原文中一至四字(5) 將原文字句結構或將前後句子順序互換 <p style="text-align: right;">資料來源：Walker (2008)</p>	<p>寫作者必須確實掌握文章的重要辭彙與觀點，熟悉文章的語意和結構後，以自己的話重新撰寫表達。</p> <p>(請同學們仔細閱讀改寫的寫作要領。)</p> <ul style="list-style-type: none">• 熟悉文句的意思。• 掌握文章的重要詞彙與主要觀點，適度刪除不必要的文字，並用自己的話重新撰寫主題內容。• 依照改寫過的句子語意或結構，適時調整標點符號。• 避免一字不漏地使用他人「一個分句」以上的文字段落。 <p style="text-align: right;">資料來源：楊晉綺 (2010)</p>

教育部臺灣學術倫理教育資源中心(2022)。不當研究行為及學術寫作技巧[線上課程]。
<https://ethics-p.moe.edu.tw/startcourse/?t=78>

檢視相似處上下文

時，但後因經濟因素被他處工業區取而代之，使得當地產業逐漸凋零。直至二次大戰後，英國人民對於環境劇變產生不安定感，紛紛想從過往的榮景尋求一種慰藉，遺產工業與文化遺產的保存於是開始受到重視。1970年代起英國尤對於往昔特有的工業文化遺址考古產生興趣，那一段文學作品中深刻刻畫的、曾經黑暗

隨後於工業歷史得到了社會的關注與認可。

< iweb.ntnu.edu.tw
網際網路來源

點擊URL，彈跳新視窗檢視相似來源網頁

因素被他處工業區取代，鐵橋谷的工業發展於1870年代呈現停滯，隨後開始衰退。二次世界大戰後，英國在頹垣破敗的戰後產生懷舊（nostalgia）風氣，想從過往的榮景尋求慰藉，工業遺產的保存於是開始受到重視。1970年代起英國對於往昔特有的工業文化遺址產生興趣，那一段悲慘黑暗的工業歷史得到了社會的關注與認可。於是乎，二十世紀當鐵工業逐漸沒落，沿著塞文河的鐵橋谷原址重建修復工業遺跡，工業地景轉型成

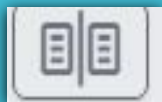
Victorian Town，原名為布里茨山露天博物館）亦是計畫中的一份子，一開始就以一個露天博物館的形式存在於整個鐵橋谷博物館系統下，1973年開放大眾參觀時一開始著眼的是當地工業的過往，包含原址保存下什羅普郡的一段運河，19世紀遺留下的鼓風爐遺址與往昔的陶瓷、磁磚工廠。隨後園區又納入了湯馬斯·特爾福德¹（Thomas Telford）在什魯斯貝里市（Shrewsbury）西邊謝爾頓地區（Shelton）

相符處總覽

15%

1	iweb.ntnu.edu.tw	4%	>
2	w.ntnu.edu.tw	3%	>
3	www.asihp.net	2%	>
4	aof.revues.org	1%	>
5	提交至 Nottingham Tre...	1%	>
6	www.giect.ntnu.edu.tw	1%	>
7	www.tram-research.com	1%	>

完整來源內容-1



鐵橋谷 (Ironbridge Gorge) 位於英國什羅普郡 (Shropshire) 境內賽汶河下游

的一個縱谷，被眾人稱為「孕育工業革命的搖籃」，原是一片優美的河公地畧，

< iweb.ntnu.edu.tw
網際網路來源

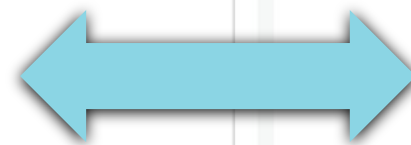


因素被他處工業區取代，鐵橋谷的工業發展於1870年代呈現停滯，隨後開始衰退。二次世界大戰後，英國在頹垣破敗的戰後產生懷舊 (nostalgia) 風氣，想從過往的榮景尋求慰藉，工業遺產的保存於是開始受到重視。1970年代起英國對於往昔特有的工業文化遺址產生興趣，那一段悲慘黑暗的工業歷史得到了社會的關注與認可。於是乎，二十世紀當鐵工業逐漸沒落，沿著塞文河的鐵橋谷原址重建修復工業遺跡，工業地景轉型成

相似來源來自【網際網路來源】：
除了可提供相似處的上下文外，
且可瀏覽該篇網際網路全文內容

透過左右視窗對照差異處
在發展整個河谷作為一個博物館系統下，布萊茨山維多利亞小鎮 (Blists Hill Victorian Town，原名為布里茨山露天博物館) 亦是計畫中的一份子，一開始就以一個露天博物館的形式存在於整個鐵橋谷博物館系統下，1973 年開放大眾參觀

鄉村生活類
鐵橋谷逐漸
人類史上重



完整來源文字



符合 1 個中的 9 個



http://iweb.ntnu.edu.tw...

4%

網際網路來源

位於英國什羅普郡 (Shropshire) 境內塞汶河下游

的一個縱谷，它被稱為工業革命的發源地，在18、19世紀時，沿著塞汶河 (River Severn) 兩岸逐漸發展出一系列的鐵工廠、煤礦區、陶瓷產業等，為了促進兩岸間交通的便利，1779年建造完成世界第一座鐵橋，於是工業史學家與考古學家也逕以「鐵橋」(the Iron Bridge) 為此地命名。然而，隨著二次工業革命歐陸國家競相發展工業及經濟因素被他處工業區取代，鐵橋谷的工業發展於1870年代呈現停滯，隨後開始衰退。二次世界大戰後，英國在頹垣破敗的戰後產生懷舊 (nostalgia) 風氣，想從過往的榮景尋求慰藉，工業遺產的保存於是開始受到重視。1970年代起英國對於往昔特有的工業文化遺址產生興趣，那一段悲慘黑暗的工業歷史得到了社會的關注與認可。於是乎，二十世紀當鐵工業逐漸沒落，沿著塞文河的鐵橋谷原址重建修復工業遺跡，工業地景轉型成保存鐵橋谷工業與文化遺址的博物館群，出現了十座不同主題的博物館，統稱為「鐵橋谷博物館」；科布魯克岱





相似來源來自【出版品】：
僅限檢視相似上下文處，
若要下載全文，需外連到出版品網站上，
視單位是否有訂購用權限

< Tzu-Chang Yeh, Chien-Hung Wu, Yuh-Min Tse... >

出版物



I Issue of Computer Communications on Information and Future Communication Security
Yeh, Tzu-Chang Wu, Chien-Hung Tseng, Yuh-Min Abstract RFID, with its capability of remote
automatic identification, **is taking the place of** barcodes **and** becoming the new generation of
electronic tags. However, information transmitted through the air is vulnerable to
eavesdropping, interception, or modification due to its radio transmission nature; t

without authorization. The access control of tags is needed to avoid the above attacks. Most
existing RFID security protocols only focus on the mutual authentication between the tag and
the reader, while the protection of the data transmitted from the tag after the mutual
authentication is not included. In this paper, we analyzed the tag access control of methods
used in practice and existing protocols in literature. Moreover, an improved protocol is

完整來源文字



符合 1 個中的 3 個



Tzu-Chang Yeh, Chien-...
出版物

4%

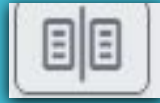
17



無法取得完整原文。

此為私人內容，無法檢閱。

完整來源內容-3



Guidebook. Norwich: Jigsaw Design & Publishing Ltd.

11 Kirshenblatt-Gimblett, B. (1988). *Destination Culture: Tourism, Museums and*

相似來源來自【學生文稿】：
使用者無法瀏覽到任何內容
欲檢視內容，需透過系統向對方教師申請授權

McIntosh, Alison J. and Prentice, Richard R. C. (1999). *Affirming Authenticity:*

< 提交至 Nottingham Trent University >
學生文稿

由於已提交文稿的智慧財產權仍屬於其作者、教師及所屬機構，所以我們現在無法將此文稿的內容提供給您觀看。如果您仍想檢視此文稿，請按一下上方的機構名稱，向作者的教師請求允許檢視此文稿。

7 Timothy, D. J., & Boyd, S

Pearson Education.

Urry, J. (1990), *The tourist*

由於已繳交之文稿的智慧財產權仍屬於其作者、教師及所屬機構，我們現在無法提供您觀看此文稿的內容。

如果您仍想查看此文稿，您的指導教師可以向該作業的原始提交者之指導教師請求允許查看該文稿。

17

↓

i

相符處總覽		
17%		
符合 1 個中的 1 個		
3	slidesplayer.com 網際網絡來源	2% >
4	intgchiangmai.com 網際網絡來源	1% >
5	slidegur.com 網際網絡來源	1% >
6	journals.openedition.org 網際網絡來源	1% >
7	提交至 Nottingham Tre... 學生文稿	1% >
8	www.giect.ntnu.edu.tw 網際網絡來源	1% >

報告篩選 條件設定



建議學生與指導教師個案討論如何適度使用此工具

- 1. 排除引文
- 2. 排除參考文獻
- 3. 排除小型來源
- 4. 排除作業範本 (教師須先設定範本)
- 5. 排除特定相似來源 (僅教師權限可使用)



學生執行篩選條件，相似度%會暫時改變；
一旦重新登入，相似度%會恢復初次比對結果。

若開課教師從其帳號代為執行篩選，則會維持更改後結果。

篩選排除-引述文字

① <排除引用資料>

只支援排除英文半形 "...” «...» »...« „....“
中文全形『...』「...」符號內引述文字;

不支援: `...` (...)

獨立引文僅適用.doc 或.docx 檔案類型

A museum is a non-profit, permanent institution in the service of society and its
development, open to the public, which acquires, conserves, researches, communicates
and exhibits¹⁷ the tangible and intangible heritage of humanity and its environment for

² 參考 Blists Hill Victorian Town Souvenir Guidebook

³ 張譽騰，博物館的特性和觀察向度，博物館學教育資源中心，國立台南藝術大學。
http://art.tnnua.edu.tw/museum/html/comp3_6.html，2012/9/5 查詢

篩選條件與設定

篩選條件

排除引用資料 **1**

排除參考書目

排除比下列數值還小的來源:

字

%

不要依大小排除

選擇性設定

彩色醒目提示

套用變更

篩選排除-引述文字

何謂露天博物館？

根據《國際博物館會議》(International Council of Museums, ICOM) 將博物館

定義為：「一座以服務社會為宗旨的非營利機構，它負有蒐集、維護、溝通和展示自然和人類演化物質證據的功能，並以研究、教育和提供娛樂為目的。」³

“A museum is a non-profit, permanent institution in the service of society and its development, open to the public, which acquires, conserves, researches, communicates and exhibits the tangible and intangible heritage of humanity and its environment for

引述符號內的引述文字相似套色會消除，不計入百分比

² 參考 Blists Hill Victorian Town Souvenir Guidebook

³ 張譽騰，博物館的特性和觀察向度，博物館學教育資源中心，國立台南藝術大學。
http://art.tnua.edu.tw/museum/html/comp3_6.html，2012/9/5 查詢

相符處總覽

12%

1	iweb.ntnu.edu.tw 網際網路來源	3%	>
2	www.ntnu.edu.tw 網際網路來源	3%	>
3	aof.revues.org 網際網路來源	1%	>
4	提交至 Nottingham Tre... 學生文稿	1%	>
5	www.giect.ntnu.edu.tw 網際網路來源	1%	>
6	www.tram-research.com 網際網路來源	1%	>
7	提交至 University of Bir...	1%	>



篩選排除-參考文獻

參考文獻

上傳文章需使用系統可辨識標題字樣

11
Boyarin, J.

University of

1
Ironbridge

Guide

10
Kirshenblatt

Heritage

4
MacCannel

Setting

② <排除參考書目>

排除以Reference(s)、參考文獻、參考書目
為**標題**的書目章節。

若添加其餘字樣如：第六章 參考文獻
則此排除功能無法作用。

※更多可使用的英文標題請參考

<https://help.turnitin.com/feedback-studio/turnitin-website/student/the-similarity-report/bibliography-and-quote-exclusion-definitions.htm>



篩選條件與設定

篩選條件

排除引用資料

排除參考書目

排除比下列數值還小的來源:

字

%

不要依大小排除

選擇性設定

彩色醒目提示

套用變更

篩選排除-參考文獻

參考文獻

參考文獻列表相似套色會消除，不計入百分比

Boyarin, J. (1994). *Remapping Memory: The Politics of TimeSpace*. Minneapolis: University of Minnesota Press.

Ironbridge Gorge Museum Trust. (2011). *Blists Hill Victorian Town Souvenir Guidebook*. Norwich: Jigsaw Design & Publishing Ltd.

Kirshenblatt-Gimblett, B. (1988). *Destination Culture: Tourism, Museums and Heritage*. Los Angeles: University of California Press.

MacCannell, D. (1973). Staged Authenticity: Arrangements of Social Space in Tourist Settings, *American Journal of Sociology*, 79(3), 589-603.

McIntosh, Alison J. and Prentice, Richard R. C. (1999). Affirming Authenticity: Consuming Cultural Heritage. *Annals of Tourism Research*, 26(3), 589-612.

McKercher, B.. & Cros. H. d. (2010). 文化觀光：觀光與文化遺產管理 (劉以德.



13



相符處總覽

13%

Rank	Source	Percentage
1	iweb.ntnu.edu.tw 網際網絡來源	3%
2	slidesplayer.com 網際網絡來源	2%
3	www.ntnu.edu.tw 網際網絡來源	2%
4	intgchiangmai.com 網際網絡來源	1%
5	slidegur.com 網際網絡來源	1%
6	www.giect.ntnu.edu.tw 網際網絡來源	1%
7	提交至 University of Bir...	1%

篩選排除-小型來源

Carolina Press.

Timothy, D. J., & Boyd, S. W. (2003). *Heritage Tourism*. (1st. ed) Harlow, England:

Pearson Education.

Urry, J. (1990)

Sage Pu

Zepp, H. and

Journal

鐵橋谷官方網站 (Ironbridge Gorge Museum) <http://www.ironbridge.org.uk/>

鐵橋谷遊客資訊 (Ironbridge Tourist Information and Visitor Guide)

<http://www.ironbridgeguide.info/>

in.dir.yahoo.com
網際網路來源

i/ International Museum of Women - educating people about the experiences, contributions and evolution of women through exhibits, interactive technology and the exchange of ideas. <http://www.imow.org> Ironbridge Gorge Museum <http://www.ironbridge.org.uk/> Kelsey Museum Educational and Outreach Programs <http://www.umich.edu/~kelseydb/> Kodiak Baranov Museum - featuring historical and folk art housed in one of only four Russian built


所有來源

符合 1 個中的 1 個

- au.dir.yahoo.com <1%
網際網路來源
- in.dir.yahoo.com <1%
網際網路來源 - 3 個 URL
- arts/humanities/history/M... <1%
- Arts/Humanities/History/M... <1%
- Regional/Countries/United... <1%
- iht.nstm.gov.tw <1%
網際網路來源
- www.businesshistory.c... <1%
網際網路來源
- www.arts5.com <1%
網際網路來源
- www.shrewsburyfairtra... <1%
網際網路來源



篩選排除-小型來源

③ <排除比下列數值還小的來源>
來源相似程度若少於總字數XX字或是XX%
就從報告中忽略不計算，
新的相似報告須至<所有來源>  去查看

由於各研究領域特性不同，設定值並無均一標準。
請教師與學生個案討論如何適度使用此工具。
若學校機構有另行規定，請以其為主。

鐵橋谷官方網站 (Ironbridge Gorge Museum) <http://www.ironbridge.org.uk/>

鐵橋谷遊客資訊 (Ironbridge Tourist Information and Visitor Guide)

<http://www.ironbridgeguide.info/>

篩選條件與設定

篩選條件

排除引用資料

排除參考書目

排除比下列數值還小的來源: ③

字

1% **僅為參考範例**

不要依大小排除

選擇性設定

彩色醒目提示



17









套用變更

篩選排除-小型來源

Timothy, D. J., & Boyd, S. W. (2003). *Heritage Tourism*. (1st. ed) Harlow, England:

Pearson Education.

Urry, J. (1990), *The tourist gaze: leisure and travel in contemporary societies*. London:

Sage Publications Ltd.

Zepp, H. and Hall, C. M. (1991). Selling art and history: cultural heritage and tourism,

Journal of Tourism Studies, 2(1), 29-45.

鐵橋谷官方網站 (Ironbridge Gorge Museum) <http://www.ironbridge.org.uk/>

鐵橋谷遊客資訊 (Ironbridge Tourist Information and Visitor Guide)

<http://www.ironbridgeguide.info/>



所有來源



符合 1 個中的 1 個



- Walby, K., and J. Piche. ... 1%
出版物
- tel.archives-ouvertes.fr 1%
網際網絡來源
- 提交至 University of Ho... 1%
學生文稿
- www.rsijournal.eu 1%
網際網絡來源
- sekarl.euba.sk 1%
網際網絡來源
- 提交至 Leeds Metropol... 1%
學生文稿

小於設定數值來源會自右方來源列表消失, 不計入百分比



篩選排除-作業範本(指導教師須事先設定)

Turnitin 原創性比對系統 課程課後學習單

1. 請告訴我們您在學校中在什麼場合會使用到 Turnitin?

4 <排除作業範本>

若教師在[作業夾進階設定]中有設定排除作業範本，才會顯示此選項，可排除上傳文稿與範本重複的文字不計入相似度。

3. (情境題) 請問您認為 Turnitin 原創性比對系統的相似度%數值等同於文章內容的抄襲程度嗎，為什麼?



篩選條件與設定

篩選條件

- 排除引用資料
- 排除參考書目
- 排除比下列數值還小的來源:
 - 字
 - %
 - 不要依大小排除
- 排除作業範本 **4**

選擇性設定

- 彩色醒目提示

套用變更 新報告

篩選排除-作業範本

Turnitin 原創性比對系統 課程課後學習單

1. 請告訴我們您在學校中在什麼場合會使用到 Turnitin?

2. 請問您曾經使用 Turnitin 嗎? 請告訴我們它在您的課業、工作流程或是教學提供了什麼樣的幫助?

3. (情境題) 請問您認為 Turnitin 原創性比對系統的相似度%數值等同於文章內容的抄襲程度嗎, 為什麼?

作業範本文字相似套色會消除, 不計入百分比



篩選條件與設定

篩選條件

排除引用資料

排除參考書目

排除比下列數值還小的來源:

字

%

不要依大小排除

排除作業範本 **4**

選擇性設定

彩色醒目提示

套用變更

新報告

排除特定相似來源(開課教師端限定功能)

時，但後因經濟因素被他處工業區取而代之，使得當地產業逐漸凋零。直至二次大戰後，英國人民對於環境劇變產生不安定感，紛紛相繼過往的整見尋求一種慰藉，遺產工業與文化遺產的保存於是開始受到重視。昔特有的工業文化遺址考古產生興趣，那一段文學作品中深刻刻畫的、曾經黑暗

1 選擇「所有來源」模式

此為教師版帳號限定功能。

教師可透過其帳號開啟課程中學生報告，協助調整排除來源。學生帳號也會看到排除後新報告結果。

若需要協助，請諮詢為您開課的教師。

時一開始著眼的是當地工業的過往，包含原址保存下什羅普郡的一段運河，19世紀遺留下的鼓風爐遺址與往昔的陶瓷、磁磚工廠。隨後園區又納入了湯馬斯·特爾福德¹(Thomas Telford)在什魯斯貝里市(Shrewsbury)西邊謝爾頓地區(Shelt

3 點選「排除來源」

排除來源



所有來源



符合 1 個中的 11 個

- iweb.ntnu.edu.tw 4%
網際網路來源 - 2 個 URL
- "The Changing World R... 3%
出版物
- www.tandfonline.com 3%
網際網路來源 - 15 個 URL
- 提交至 University of Bir... 3%
學生文稿 - 13 個文稿
- "Encyclopedia of Globa... 3%
出版物
- etheses.whiterose.ac.uk 3%
網際網路來源



排除特定相似來源(開課教師端限定功能)

時，但後因經濟因素被他處工業區取而代之，使得當地產業逐漸凋零。直至二次大戰後，英國人民對於環境劇變產生不安定感，紛紛想從遺蹟中尋求慰藉，遺產工業與文化遺產的保存於是開始受到重視。1970 昔特有的工業文化遺址考古產生興趣，那一段文學作品中深刻刻畫的、曾經黑暗隱晦的工業的歷史得到了社會的認可。自此之後，英國以工業歷史與鄉村生活類型為主的博物館紛紛設立，一陣工業地景轉型成為博物館的浪潮中，鐵橋谷逐漸奠定其初步雛形，以將鐵橋谷「建立第一座鐵橋」這一段可被稱作是人類史上重要的一步呈現在世人眼前為己任，欲積極證明工業遺產內涵的價值。

在發展整個河谷作為博物館群的框架下，布里茨山維多利亞小鎮 (Blists Hill Victorian Town，原名為布里茨山露天博物館) 亦是計畫中的一份子，一開始就以一個露天博物館的形式存在於整個鐵橋谷博物館系統下，1973 年開放大眾參觀時一開始著眼的是當地工業的過往，包含原址保存下什羅普郡的一段運河，19 世紀遺留下的鼓風爐遺址與往昔的陶瓷、磁磚工廠。隨後園區又納入了湯爾福德¹(Thomas Telford)在什魯斯貝里市(Shrewsbury)西邊謝爾頓地區(

4 勾選欲排除的來源方框

5 點選「排除」

The screenshot shows a plagiarism checker interface. At the top, there is a red header with the text "所有來源" (All Sources) and a close button (X). Below the header, there is a navigation bar with left and right arrows and the text "符合 1 個中的 11 個" (1 of 11 matches). The main area is a list of sources, each with a checkbox, the source name, a description, and a percentage. The first source, "iweb.ntnu.edu.tw", is checked. Below the list, there are two buttons: "排除 (2)" (Exclude (2)) and "取消" (Cancel). At the bottom, there is a button labeled "重新計算原創性分數" (Recalculate Originality Score).

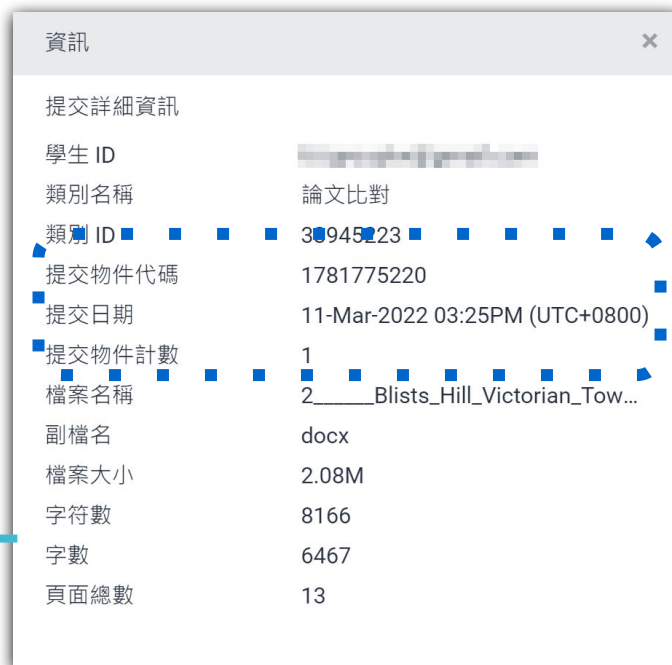
Source	Percentage
<input checked="" type="checkbox"/> iweb.ntnu.edu.tw 網際網路來源 - 2 個 URL	4%
<input type="checkbox"/> www.ntnu.edu.tw 網際網路來源 - 3 個 URL	3%
<input type="checkbox"/> "The Changing World R... 出版物	3%
<input type="checkbox"/> www.tandfonline.com 網際網路來源 - 15 個 URL	3%
<input type="checkbox"/> 提交至 University of Bir... 學生文稿 - 13 個文稿	3%
<input type="checkbox"/> "Encyclopedia of Globa... 出版物	3%
<input type="checkbox"/> etheses.whiterose.ac.uk 網際網路來源	3%

6. 列印下載報告

下載報告



17



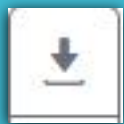
下載

- 1 下載原創性比對報告PDF檔案
- 2 下載電子回條
包含該篇文稿資料
(作者/篇名/檔案大小/字數...)
- 3 下載檔案原稿

提交物件資訊

- 1 提交物件代碼:
回報系統使用問題時請提供問題畫面與文稿代碼
- 2 提交物件計數: 已上傳的次數,
若教師設定作業可重新繳交;
學生版使用者重新上傳超過三次, 第四次起
每次上傳皆需要等24小時後才會產生新報告

報告內容



封面

作業2

作者為 DaiW

提交日期: 2018年05月28日 10:31上午 (UTC+0800)
作業提交代碼: 969332800
文檔名稱: __Blists_Hill_Victorian_Town.pdf (776.67K)
文字總數: 3791
字符總數: 8652

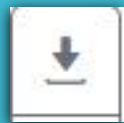
正文

鐵橋谷 (Ironbridge Gorge) 位於英國什羅普郡 (Shropshire) 境內賽汶河下游的一個縱谷，被眾人稱為「孕育工業革命的搖籃」，原是一片優美的河谷地景，18、19 世紀工業時代當地曾經發展起蓬勃的鑄鐵與煉煤、陶瓷工業，盛名富於一時，但後因經濟因素被他處工業區取而代之，使得當地產業逐漸凋零。直至二次大戰後，英國人民對於環境劇變產生不安定感，紛紛想從過往的繁榮尋求一種慰藉，遺產工業與文化遺產的保存於是開始受到重視。1970 年代起英國尤對於往昔特有的工業文化遺址考古產生興趣，那一段文學作品中深刻刻畫的、曾經黑暗隱晦的工業的歷史得到了社會的認可。自此之後，英國以工業歷史與鄉村生活類型為主的博物館紛紛設立，一陣工業地景轉型成為博物館的浪潮中，鐵橋谷逐漸奠定其初步雛形，以將鐵橋谷「建立第一座鐵橋」這一段可被稱作是人類史上重要的一步呈現在世人眼前為己任，欲積極證明工業遺產內涵的價值。

在發展整個河谷作為博物館群的框架下，布里茨山維多利亞小鎮 (Blists Hill Victorian Town，原名為布里茨山露天博物館) 亦是計畫中的一份子，一開始就以一個露天博物館的形式存在於整個鐵橋谷博物館系統下，1973 年開放大眾參觀時一開始著眼的是當地工業的過往，包含原址保存下什羅普郡的一段運河，19 世紀遺留下的鼓風爐遺址與往昔的陶瓷、磁磚工廠。隨後園區又納入了湯馬斯·特爾福德¹ (Thomas Telford) 在什魯斯貝里市 (Shrewsbury) 西邊謝爾頓地區 (Shelton) 建造的收稅站、還有一座位處紐波特市 (Newport) 的河岸倉庫，也

¹ Thomas Telford (1757-1834)，英國建築師與土木工程師，改良了建築拱橋的鑄鐵技術並將其發揚光大，在英國各地建造許多橋梁、道路與運河。

報告內容



TURNITIN TRAINING

總覽

原創性報告

15%

相似度指數

14%

網際網絡來源

5%

出版物

6%

學生文稿

主要來源

1 iweb.ntnu.edu.tw
網際網絡來源

2 www.ntnu.edu.tw
網際網絡來源

3 www.asihp.net
網際網絡來源

4 aof.revues.org
網際網絡來源

5 Submitted to No
學生文稿

6 www.giect.ntnu.edu.tw
網際網絡來源

10 libeprints.open.ac.uk
網際網絡來源

<1%

11 boa.unimib.it
網際網絡來源

<1%

若未設定篩選，則總覽頁下方顯示「關閉」
若有篩選，則顯示「開啟」或是「< X字/<X%」
若學校系所有規範使用方式，請以其為主。

*如教師有設定「排除作業範本」，
則會新增一個 Exclude assignment template 排除項目

10 網際網絡來源

<1%

排除引述

開

排除相符處

< 10 words

排除參考書目

開

資料分享與常見問題

Turnitin學生 版教學影音檔 案

請掃描以下QR CODE
至網頁右方
學生專區觀看



<http://www.igroup.com.tw/turnitin-feedback-studio/>



首頁 關於我們 學術倫理 學術資源 產業資訊 顧問諮詢 最新消息 聯繫我們 Q Search

Turnitin 公司簡介 (About Turnitin)

Turnitin Feedback Studio

- 使用手冊

- 管理者 (Administrator)
- 指導教師 (Instructor)
- 學生 (Student)

- 常見問題 (FAQ)

- 使用心得 (Customer Reviews)

iThenticate

聯繫我們 (Contact Us)

- 申請教育訓練 (Training Application)
- 問題諮詢 (Contact Form)

使用手冊 (User Guide)

中文操作手冊 (Chinese User Guide) : [Download](#)

英文操作手冊 (English User Guide) : [Download](#)

iPad : [APP下載](#) / [html](#)

教學影音檔 (Training Video)

session 1 帳號啟用 A-收到註冊信件	session 1 帳號啟用 B-自建帳號	session 2 忘記密碼	session 3 上傳文稿	session 4 瀏覽與下 載報告	session 5 iPad操作
---	---	--------------------------------	--------------------------------	--	----------------------------------

比對報告說明 (How to view and interpret your similarity report)

[The Similarity Score](#) 

[Filters and Exclusions](#) 

[Interpreting the Report](#) 

相似度報告的總百分比
數值需要低於多少%才
能算是「適切」？



原創性報告相似百分比 非代表抄襲的絕對指標

Turnitin為文字相似度比對系統，報告的相似百分比僅代表文章與系統收錄內容(網際網路、期刊出版品、或學生文稿)的相似程度。

學科領域和文章性質不同，相似比例的標準與原創性報告的解讀就有所不同

參考來源: Turnitin Support Center (2020). Plagiarism and what are acceptable similarity scores?

<https://supportcenter.turnitin.com/s/article/Plagiarism-and-acceptable-similarity-scores>

相似度% 非代表抄襲 的絕對指標

(1) 百分比%較低不代表一定沒有抄襲

(2) 百分比%較高不代表一定有抄襲

Turnitin有可能因以下情形造成相似%數值偏高：

① 不具抄襲意義的字詞

如：專有名詞、常用詞句、目錄格式、參考文獻列表...等

② 雖引述他人作品文字,但已有標示參考來源

如：

1. 中華民國憲法第7條：「中華民國人民，無分男女、宗教、種族、階級、黨派，在法律上一律平等。」
2. 根據統計資料顯示，2013年因流感死亡的人數有71位，其中16.9%患有糖尿病（衛福部統計處，2015）

③ 比對到自己的文章, 包含曾經上傳的作業或公開發表過的文章。

除了透過總百分比初步判斷文章是否有疑似相似度過高的危險性，仍需注意以下事項：

相似度總%
相同但有差異

1. 報告中各相似來源的百分比是否適當

A文章

相符處總覽			×
14%			
< 符合 1 個中的 41 個 >			
1	opendata.epa.gov.tw 網際網絡來源	1%	>
2	etd.lib.nsysu.edu.tw 網際網絡來源	1%	>
3	www.rhbd.ntpc.gov.tw 網際網絡來源	1%	>
4	wetland-tw.tcd.gov.tw 網際網絡來源	<1%	>
5	eem.pcc.gov.tw 網際網絡來源	<1%	>
6	hippo.bse.ntu.edu.tw 網際網絡來源	<1%	>

B文章

相符處總覽			×
14%			
< >			
1	www.360doc.com 網際網絡來源	12%	>
2	220.194.55.217 網際網絡來源	1%	>
3	chenduopei.blog.163.c... 網際網絡來源	1%	>

相符處總覽		
14%		
<	>	
1	www.360doc.com 網際網絡來源	12% >
2	220.194.55.217 網際網絡來源	1% >
3	chenduopei.blog.163.c... 網際網絡來源	1% >

2. 依不同章節內容性質，相似度容許情況或有不同
例如：【結論】章節的內容相較於【材料與方法】
應更具有原創性

3. 引用他人或自己發表過的文章比例是否適切，
避免過度引用

參考來源:

<https://resource-cms.springernature.com/springer-cms/rest/v1/content/1212/data/v5>

我可以 怎麼做？

- ① 檢查引註格式是否正確
- ② 檢查引述他人文獻內容的篇幅是否適切
- ③ 重新以改寫、摘要等寫作技巧調整文字內容，以增加原創性

(建議可參考臺灣學術倫理教育資源中心-學術寫作技巧課程)

- ④ 若為無法改寫的內容，請與指導教師討論，使用「篩選與排除」工具，或請指導教師協助以教師版帳號排除特定相似來源，以降低報告相似度。

永遠記得標註原始來源

1. 引用參考書目
2. 清楚描述所有資料來源
3. 誠實列舉他人對自身研究之貢獻
4. 提供註解
5. 需要時善用引號
6. 改寫原文並清楚註明出處
7. 大幅引用須得到原作之出版商或是版權所有人之許可
8. 當使用自己過去的文章時，須得到出版商或版權所有人之許可
9. 廣為人知的科學及歷史事實通常不需要標記引用

資料來源：Dhammi, I., & Ul Haq, R. (2016). What is plagiarism and how to avoid it? Indian Journal of Orthopaedics, 50(6), 581-583. doi:10.4103/0019-5413.193485

避免自我抄襲

你可以試試這樣做

TIP#1 理解自我抄襲的定義與相關規範

文字重用 一稿多投 重複出版

參加相關的**教育宣導**，瞭解國內外學術界對於自我抄襲的定義與規範。



TIP#2 適時揭露著作的性質與先前的發表情況

出版方

自己

若基於正當理由，需再次公開發表自己已出版之著作的部分內容，應向出版方**清楚揭露**前次發表的情況，並尊重他們對於能否**二次發表**的決定。



TIP#3 切實遵守學術引註的規範與格式

適當引用自己先前已發表的論述與資料，把過去的自己當作是其他作者，並依規範在文中註明資料來源 (in-text citations)，及詳列書目資料 (references)。



TIP#4 使用原創性比對工具進行自我檢測

善用原創性相似度比對工具

作為寫作訓練時的輔助工具。在判讀比對結果時，也應對雷同內容進行人工的實質比對。

CHECK

XX的碩士論文比對結果

A 軟體	B 軟體	C 軟體
18%	25%	36%



TIP#5 力求研究成果的完整呈現

研究成果若包含多個主題，或基於正當理由必得**分割發表**，作者應在論文中**清楚交代**資料來源，並說明其他相關成果的發表狀態（如已發表、正在投稿，或備稿中等）。



TIP#6 留意著作權的相關議題

為了避免著作侵權，應該對《**著作權法**》有基本認識。欲再次利用或公開發表自己已出版的著作前，應理解該出版品的著作權**歸屬情形**。



取自台灣學術倫理教育資源中心

https://ethics.moe.edu.tw/files/resource/poster/poster_09.jpg

適切的
相似度%值



建議

學生與教師**個案討論**相似度百分比指標的準則
或參考欲投稿的期刊出版社官方網站

若對學術倫理概念與規範有任何疑問，
請至臺灣學術倫理教育資源中心網站

<https://ethics.moe.edu.tw/>

American Journal of Research in Medical Sciences-Plagiarism Policy

<http://www.ajrms.com/?sec=policyplagiarism>

User's Guide for the IEEE CrossCheck Portal and Prohibited Authors List Database

https://www.ieee.org/content/dam/ieee-org/ieee/web/org/pubs/crosscheck_portal_users_guide.pdf

Plagiarism prevention with CrossCheck

<https://www.springer.com/gp/authors-editors/editors/plagiarism-prevention-with-crosscheck/4238>

**Step One:
UPLOADING SUBMISSIONS**

Publications volunteers are encouraged to upload **all new manuscripts**, and any revised manuscripts that are substantially rewritten. Some vendors automate the upload process, while other vendors (and the IEEE CrossCheck Portal) require the publications volunteer to upload submissions manually.

**Step Two:
EMAIL ALERTS**

IEEE recommends a **30% similarity threshold** to identify submissions that should be reviewed for possible problems. Submissions that exceed 30% similarity will generate an email alert from CrossCheck (or the vendor's submission system) and will be sent to the publications volunteer and the IPP Office.

**Step Three:
VIEWING REPORTS**

An alert alone should not be used to determine if a submission is problematic or not. Publications volunteers should access the full similarity report of any alert to review what material was detected to be similar. Vendors provide access to the full reports through their manuscript submission systems. Publications volunteers using the IEEE CrossCheck Portal can access full reports by clicking the similarity score on the Results Page for their publication.

**Step Four:
INTERPRETING RESULTS**

It's important to keep in mind that the percentage level of each similarity report can contain several individual sources (sometimes as many as 20 or more). Each individual source has its own similarity percentage that is combined into the report's full similarity percentage. For example, a paper with a similarity report of 20% may have 20 individual sources, each with only 1% of similar text, which can represent commonly used phrases.

- Things to consider when reviewing CrossCheck Reports**
- Is the similarity to the authors' own work?
 - Is the similarity to work that has been properly cited in the submission?

https://www.ieee.org/content/dam/ieee-org/ieee/web/org/conferences/crosscheck_tips.pdf



很久沒有出現原創性報告，請問是何原因呢？



影響報告未產生的最常見原因:

- 1.上傳次數>3+次
- 2.上傳檔案較大

可能影響原因	解決方法
檔案較大或頁數超過百頁	系統需較長時間做比對,建議約莫1-2小時候再查閱。
作業上傳超過3次後	超過3次 後, 每次皆須等 24小時 後才產生新報告。
系統伺服器讀取逾時, 類似處顯示「--」符號	請另存檔案格式重新上傳, 若仍是同樣情形請參閱 此處 。
格式編排問題 1.Word檔內嵌互動式圖表,如:線性圖,長條圖,圓餅圖等或使用SmartArt圖示	將互動圖表轉為純圖片放入後再上傳比對,或是將檔案轉為PDF後再重新上傳比對。
2.Word檔使用追蹤修訂模式	請點選「接受所有變更」並轉為PDF檔後再重新比對
教師的作業進階設定值誤 1.【為學生繳交文件產生相似報告】	若選為[截止日], 則表示截止日才產生報告;建議改為[即刻(截止日前可覆寫報告)]。
2.【要為繳交之文件產生相似度報告嗎?】	選[是], 才會做比對相似性。
3.【是否允許學生觀看相似度報告】	選[是], 學生才能查看相似報告。

Thank

YOU

智泉國際事業有限公司(iGroup Taiwan)
服務時間: 週一至週五 09:00-18:00

歡迎來信至: service@igrouptaiwan.com
或撥打服務專線: 02-2571-3369

